

【一】品种说明

【来源】本品为豆科植物合欢 *Albizia julibrissin* Durazz. 的干燥花序经炮制并按标准汤剂的主要质量指标加工制成的配方颗粒。

【制法】取合欢花饮片 4000 g，加水煎煮，滤过，滤液浓缩至清膏（干浸膏出膏率为 17%~25%），干燥（或干燥，粉碎），加辅料适量，混匀，制粒，制成 1000 g，即得。

【性状】本品为浅棕黄色至黄棕色的颗粒；气微，味苦。

【二】特征图谱

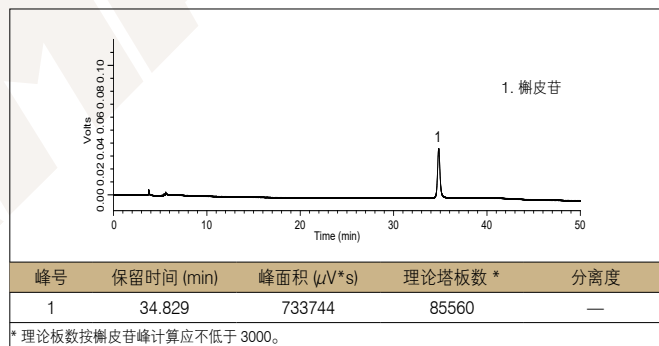
1、样品制备

制备方法	参照物溶液 取合欢花对照药材 0.2 g，置具塞锥形瓶中，加 50% 甲醇 25 mL，超声处理 30 分钟，放冷，摇匀，滤过，取续滤液，作为对照药材参照物溶液。取槲皮苷对照品适量，精密称定，加稀乙醇制成每 1 mL 含 90 μg 的溶液，作为对照品参照物溶液。
	供试品溶液 取本品适量，研细，取 0.2 g，置具塞锥形瓶中，加 50% 甲醇 25 mL，超声处理 10 分钟，放冷，摇匀，滤过，取续滤液，即得。

2、分析条件

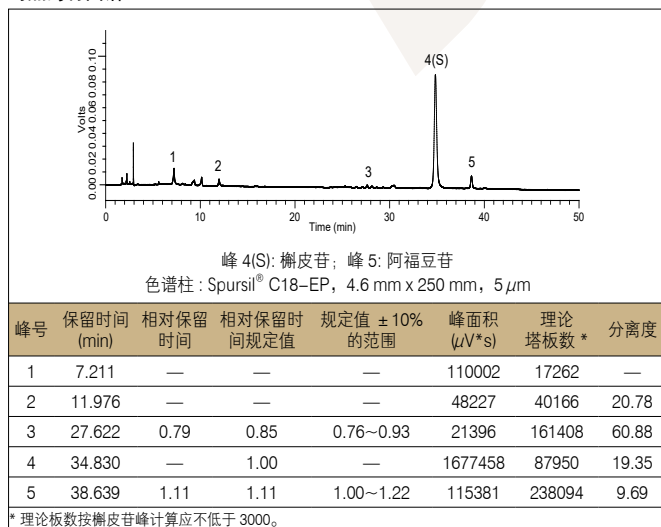
色谱柱	Spursil® C18-EP, 4.6 mm x 250 mm, 5 μm (Cat# 82106)		
流动相	A: 乙腈		B: 0.3% 冰醋酸溶液
	时间 / 分钟	A/%	B/%
	0~5	0 → 6	100 → 94
	5~20	6 → 20	94 → 80
	20~22	20 → 25	80 → 75
	22~32	25 → 30	75 → 70
	32~40	30 → 43	70 → 57
	40~45	43 → 50	57 → 50
	45~50	50 → 60	50 → 40
流速	1.0 mL/min		
进样量	10 μL		
柱温	25 °C		
检测波长	286 nm		
仪器	岛津 LC-2040C		

对照品图谱

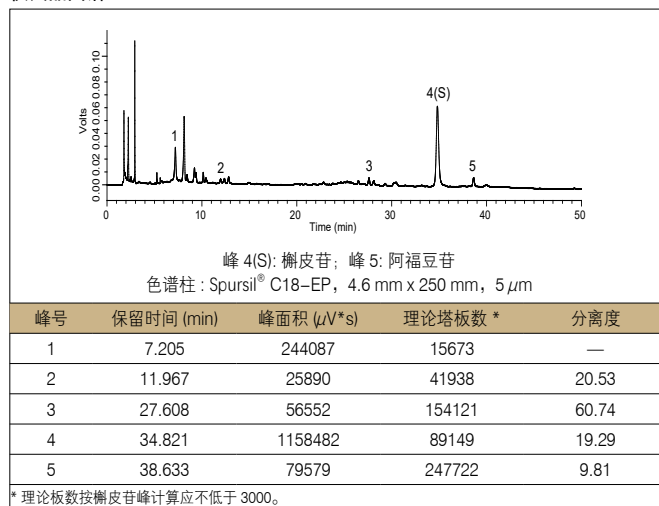


3、实验图谱

对照药材图谱



供试品图谱



4、实验结果

使用色谱柱 Spursil® C18-EP, 4.6 mm x 250 mm, 5 μm (Cat# 82106) 检测合欢花配方颗粒的特征峰，供试品色谱中呈现 5 个特征峰，并与对照药材参照物色谱中的 5 个特征峰保留时间相对应；计算峰 3、峰 5 与 S 峰（槲皮苷峰）的相对保留时间为 0.79（峰 3）、1.11（峰 5），在规定值的 ± 10% 范围之内，符合方法要求。

【三】含量测定

1、样品制备

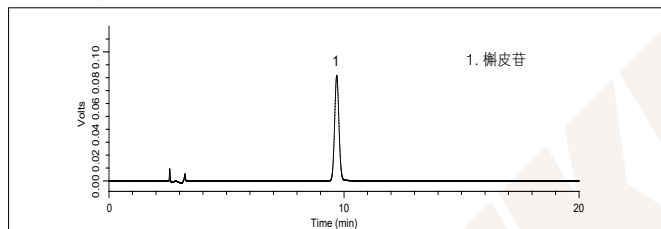
制备方法	对照品溶液 取槲皮苷对照品适量，精密称定，加稀乙醇制成每 1 mL 含 90 μ g 的溶液，即得。
	供试品溶液 取本品适量，研细，取约 0.1 g，精密称定，置具塞锥形瓶中，精密加入稀乙醇 25 mL，密塞，称定重量，超声处理 10 分钟，放冷，再称定重量，用稀乙醇补足减失的重量，摇匀，滤过，取续滤液，即得。

2、分析条件

色谱柱	Diamonsil [®] C18(2), 4.6 mm x 250 mm, 5 μ m (Cat# 99603)
流动相	乙腈 : 0.1% 磷酸溶液 = 23 : 77
流速	1.0 mL/min
进样量	5 μ L
柱温	25 $^{\circ}$ C
检测波长	256 nm
仪器	岛津 LC-2040C

3、实验图谱

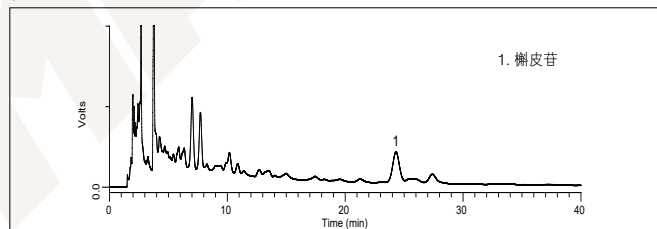
对照品图谱



峰号	保留时间 (min)	峰面积 (μ V*s)	理论塔板数 *	拖尾因子	分离度
1	9.689	1052142	12976	1.05	—

* 理论板数按槲皮苷峰计算应不低于 3000。

供试品图谱



峰号	保留时间 (min)	峰面积 (μ V*s)	理论塔板数 *	拖尾因子	分离度
1	9.676	849382	12958	1.05	—

* 理论板数按槲皮苷峰计算应不低于 3000。

4、实验结果

经测定本品每 1 g 含槲皮苷 ($C_{21}H_{20}O_{11}$) 的量为 18.2 mg，在方法规定的范围内 (11.0 mg~30.0 mg)。